

影木屋自治会

一時避難所《地震》

池光宅

一時避難所《水害》

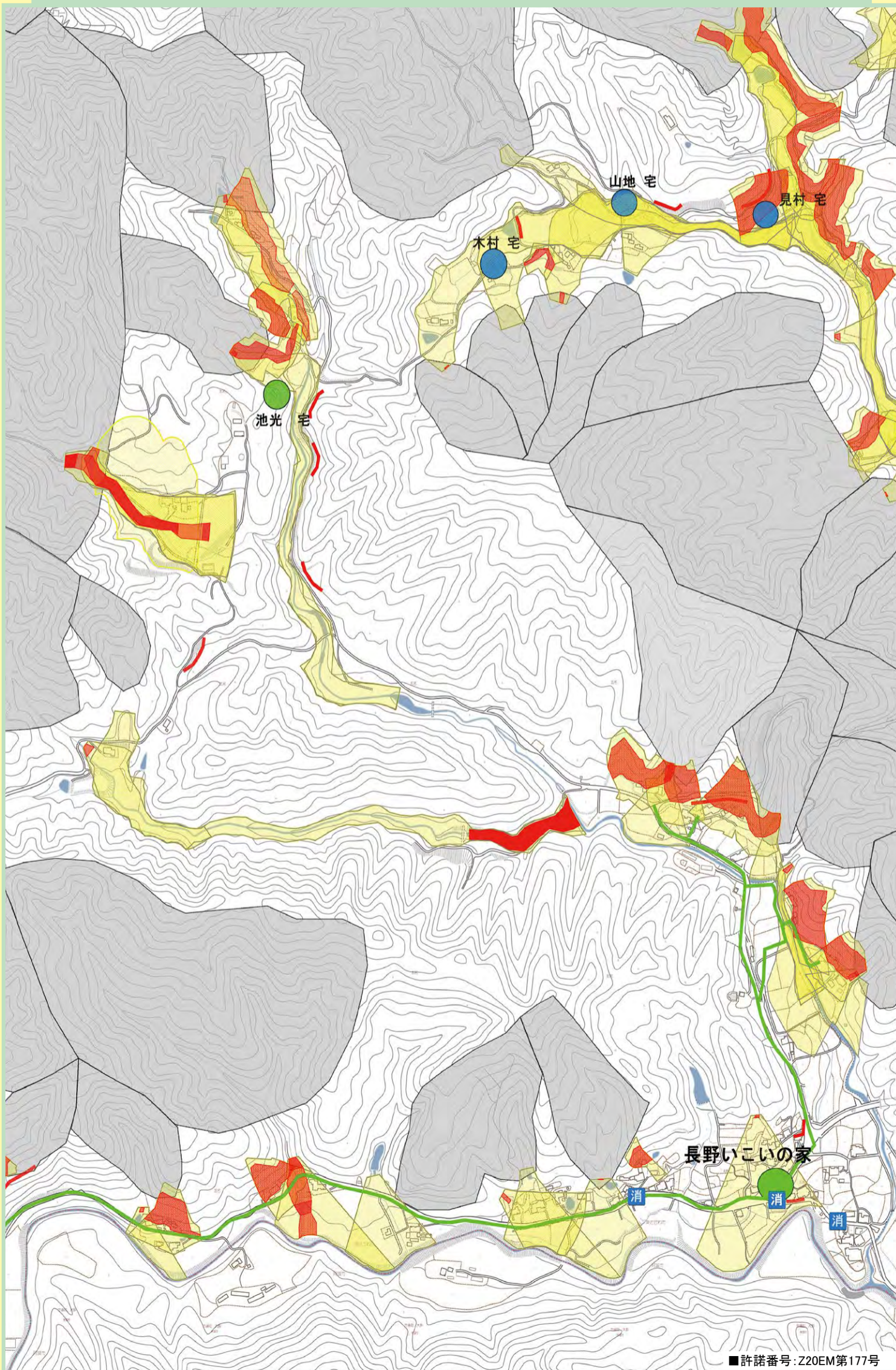
池光宅

広域避難場所

五名コミュニティセンター (29-2001)
五名活性化センター (29-2660)

凡例

| | |
|--|------------|
| | 地震一時避難所 |
| | 水害一時避難所 |
| | 水害・地震一時避難所 |
| | 広域避難場所 |
| | 避難路 |
| | 危険箇所 |
| | 消火栓 |
| | 防火水槽 |
| | 防災倉庫 |
| | AED |
| | 浸水予想区域 |
| | 土石流危険渓流区域 |
| | 土砂災害警戒区域 |
| | 土砂災害特別警戒区域 |



わが家の防災メモ

いざという時の連絡先

| 名前 | 電話 |
|-----|-----------|
| () | () - () |
| () | () - () |
| () | () - () |
| () | () - () |

家族の避難先

| | |
|-----|-----|
| () | () |
| () | () |
| () | () |
| () | () |

連絡先一覧

市役所等関係

| | |
|------------|---------|
| 総務課危機管理室 | 26-1235 |
| 福祉課 | 26-1228 |
| 環境衛生課 | 26-1226 |
| 農林水産課 | 26-1303 |
| 建設課 | 26-1302 |
| 上下水道課 | 26-1304 |
| 香川県長尾土木事務所 | 52-2585 |
| 四国電力株式会社 | 25-2171 |

NTT災害用伝言ダイヤル 171

安否の確認など、家族間での連絡に活用できます。

伝言の録音
1711→1→(0000)-(00-0000)
ガイダンスが流れます。市外局番からダイヤルしてください。被災地の方は自宅の電話番号を、被災地以外の方は被災地の方の電話番号を。

伝言の再生
1711→2→(0000)-(00-0000)
ガイダンスが流れます。市外局番からダイヤルしてください。被災地の方は自宅の電話番号を、被災地以外の方は被災地の方の電話番号を。

風水害に備える!

- ①台風へ備えて家のまわりの点検・整理
- ②非常持ち出し袋を準備しておく
- ③天気予報や気象情報に気をつける
- ④避難所や避難路を確認しておく

土砂災害に備える!

- ①がけ崩れ、土石流、地すべりなどの危険性がある、土砂災害警戒区域（特別警戒区域）を事前に確認しておきましょう。
- ②川の水が濁り流木が混ざるなどの前兆現象があれば避難の準備をしましょう。
- ③土砂災害警戒情報が出たら、早めに避難し、避難が困難な時は建物の2階や崖から離れた部屋に避難しましょう。

地震に備える!

南海地震（最大クラス）

- ◆最高津波水位（海拔）
引田港：3.0m
白鳥港：2.5m
三本松港：2.5m
- ◆津波到達時間
83分（1時間23分）

- ★地震が起こった時の行動
- ①緊急地震速報
 - ②まず、落ち着いて身の安全を確保する
 - ③あわてず冷静に火災を防ぐ
 - ④正しい情報の入手を
 - ⑤協力しあって応急救護を

避難のテクニック

- ・常日頃から避難場所や避難路を確認しておく
- ・狭い路地、塀ぎわ、崖や川べりに近づかない
- ・崖崩れ等に注意
- ・津波、余震に注意

災害時における緊急情報閲覧サイト

東かがわ市ホームページ
<http://www.higashikagawa.jp/>

かがわ防災Webポータル
<http://www.bousai-kagawa.jp/index.html>

緊急情報を市メールで取得しましょう!

QRコードを読み込んでください。