

東かがわ市の給与・定員管理等について

1 総括

(1) 人件費の状況（普通会計決算）

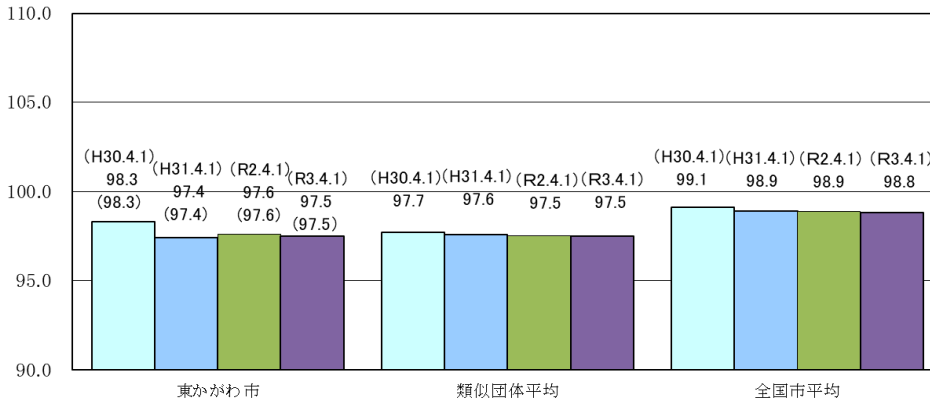
区分	住民基本台帳人口 (令和3年1月1日)	歳出額 A	実質収支	人件費 B	人件費率 B/A	(参考)R1年度 の人件費率
	人	千円	千円	千円	%	%
R2年度	29,628	21,903,620	917,315	2,627,004	12.0	11.7

(2) 職員給与費の状況（普通会計決算）

区分	職員数 A	給与費				一人当たり 給与費 B/A	(参考)類似団体平均 一人当たり給与費
		給料	職員手当	期末・勤勉手当	計 B		
	人	千円	千円	千円	千円	千円	千円
R2年度	268	1,015,676	162,544	407,830	1,586,050	5,918	5,760

- (注)1 職員手当には退職手当を含まない。
 2 職員数については、令和2年4月1日現在の人数である。また、任期付短時間勤務職員(再任用職員(短時間勤務))及び会計年度任用職員を含まない。
 3 給与費については、任期付短時間勤務職員(再任用職員(短時間勤務))の給与費が含まれているが、会計年度任用職員の給与費は含まれていない。

(3) ラスパイレス指数の状況（各年4月1日現在）



- (注)1 ラスパイレス指数とは、全地方公共団体の一般行政職の給料月額を同一の基準で比較するため、国の職員数(構成)を用いて、学歴や経験年数の差による影響を補正し、国の行政職俸給表(一)適用職員の俸給月額を100として計算した指数。
 2 ()書きの数值は、地域手当補正後ラスパイレス指数を指す。地域手当補正後ラスパイレス指数とは、地域手当を加味した地域における国家公務員と地方公務員の給与水準を比較するため、地域手当の支給率を用いて補正したラスパイレス指数。
 (補正前のラスパイレス指数×(1+当該団体の地域手当支給率)÷(1+国の指定基準に基づく地域手当支給率)により算出。)
 3 類似団体平均とは、人口規模、産業構造が類似している団体のラスパイレス指数を単純平均したものである。
 ※ 令和3年4月1日のラスパイレス指数が、①3年前に比べ1ポイント以上上昇している場合、②3年連続で上昇している場合、③100を超えている場合について、その理由及び改善の見込み

①から③まで該当なし

(4) 給与制度の総合的見直しの実施状況について

【概要】国の給与制度の総合的見直しにおいては、俸給表の水準の平均2%の引下げ及び地域手当の支給割合の見直し等に取り組むとされている。

①給料表の見直し
 [実 施]
 ・実施内容
 (給料表の改定実施時期)平成27年4月1日
 (内容)一般行政職の給料表について、国の見直しを踏まえ、平均1.9%引き下げを行った。激変緩和のため、経過措置(現給保障)を実施。他の給料表についても、一般行政職給料表との均衡を踏まえて見直しを実施。

②地域手当の見直し
 地域手当の支給については、高松市に勤務する職員に支給。支給実施は平成29年4月1日より実施。国基準6%に対し、本市においては、平成29年度は2.9%、平成30年度からは3.2%を支給。

(5) 特記事項

なし

2 職員の平均給与月額、初任給等の状況

(1) 職員の平均年齢、平均給料月額及び平均給与月額の状況（令和3年4月1日現在）

①一般行政職

区分	平均年齢	平均給料月額	平均給与月額	平均給与月額 (国比較ベース)
東かがわ市	43.0 歳	323,200 円	374,459 円	345,447 円
香川県	43.3 歳	325,600 円	356,069 円	347,777 円
国	43.0 歳	325,827 円	— 円	407,153 円
類似団体	42.1 歳	314,047 円	365,401 円	338,087 円

②技能労務職

区分	公務員					民間			参考 A/B
	平均年齢	職員数 (人)	平均給料 月額(A)	平均給与 月額(A)	平均給与月額 (国比較ベース)	対応する 民間の 類似職種	平均 年齢	平均給与 月額(B)	
東かがわ市	57.5 歳	8	309,900 円	328,000 円	321,550 円	—	—	—	—
うち 清掃職員	55.5 歳	2	337,300 円	366,050 円	356,800 円	廃棄物処理業 (男女)	46.6 歳	304,600 円	—
うち 用務員	58.7 歳	4	294,800 円	306,860 円	301,300 円	他に分類されない運搬・清掃・包装等従事者	50.3 歳	235,200 円	1.30
うち その他	55.8 歳	2	330,900 円	357,900 円	352,400 円	—	—	—	—
香川県	53.6 歳	10	314,023 円	328,355 円	328,355 円	—	—	—	—
国	50.9 歳	2,201	286,947 円	—	328,603 円	—	—	—	—
類似団体	52.0 歳	12	307,767 円	329,056 円	320,572 円	—	—	—	—

区分	参考		
	年収ベース(試算値)の比較		
	公務員 (C)	民間 (D)	C/D
東かがわ市	5,364,200 円	—	—
うち清掃職員	5,967,600 円	4,236,800 円	1.41
うち用務員	4,965,420 円	3,186,100 円	1.56
うちその他	5,866,600 円	—	—

※民間データは、賃金構造基本統計調査において公表されているデータを使用している。(平成30年度～令和2年度の3ヶ年平均)
 ※技能労務職の職種と民間の職種等の比較にあたり、年齢、業務内容、雇用形態等の点において完全に一致しているものではない。
 ※年収ベースの「公務員(C)」及び「民間(D)」のデータは、それぞれ平均給与月額を12倍したものに、公務員においては前年度に支給された期末・勤勉手当、民間においては前年に支給された年間賞与の額を加えた試算値である。

③教育職(小学校・中学校(幼稚園))

区分	平均年齢	平均給料月額	平均給与月額
東かがわ市	44.2 歳	331,400 円	363,667 円
香川県	42.3 歳	350,930 円	377,604 円
類似団体	38.7 歳	283,768 円	314,701 円

(注)1 「平均給料月額」とは、令和3年4月1日現在における職種ごとの職員の基本給の平均である。
 2 「平均給与月額」とは、給料月額と毎月支払われる扶養手当、地域手当、住居手当、時間外勤務手当などのすべての諸手当の額を合計したものであり、地方公務員給与実態調査において明らかにされているものである。
 また、「平均給与月額(国ベース)」は、国家公務員の平均給与月額には時間外勤務手当、特殊勤務手当等の手当が含まれていないことから、比較のため国家公務員と同じベース(=時間外勤務手当等を除いたもの)で算出している。

(2) 職員の初任給の状況(令和3年4月1日現在)

区 分		東かがわ市	香川県	国
一般行政職	大学卒	188,700 円	188,700 円	182,200 円
	高校卒	154,900 円	154,900 円	150,600 円
技能労務職	高校卒	154,900 円	143,800 円	- 円
	中学卒	- 円	136,100 円	- 円

(3) 職員の経験年数別・学歴別平均給料月額(令和3年4月1日現在)

区 分		経験年数10年	経験年数20年	経験年数25年	経験年数30年
一般行政職	大学卒	260,233 円	340,440 円	368,033 円	382,275 円
	高校卒	- 円	- 円	- 円	372,100 円
技能労務職	高校卒	- 円	- 円	310,400 円	- 円

※ 表中「-」欄は該当階層及び近似階層の該当職員が不在の場合

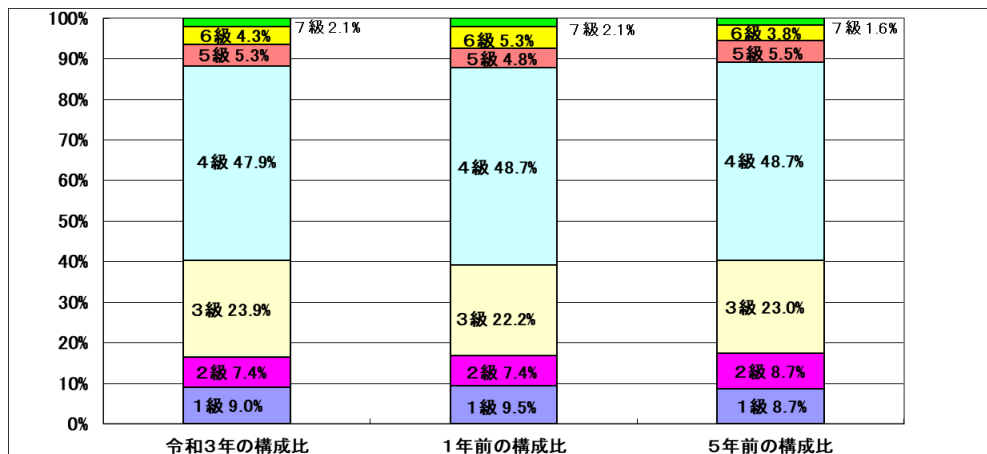
3 一般行政職の級別職員数等の状況

(1) 一般行政職の級別職員数の状況(令和3年4月1日現在)

区 分	標準的な職務内容	職員数	構成比	1号給の給料月額	最高号給の給料月額
1 級	主事	17 人	9.0 %	146,100円	247,600円
2 級	主任主事	14 人	7.5 %	195,500円	304,200円
3 級	主査	45 人	23.9 %	231,500円	350,000円
4 級	副主幹	90 人	47.9 %	264,200円	388,700円
5 級	課長、主幹	10 人	5.3 %	289,700円	395,000円
6 級	局長、課長	8 人	4.3 %	319,200円	410,200円
7 級	部長	4 人	2.1 %	362,900円	444,900円

(注)1 東かがわ市の給与条例に基づく給料表の級区分による職員数である。

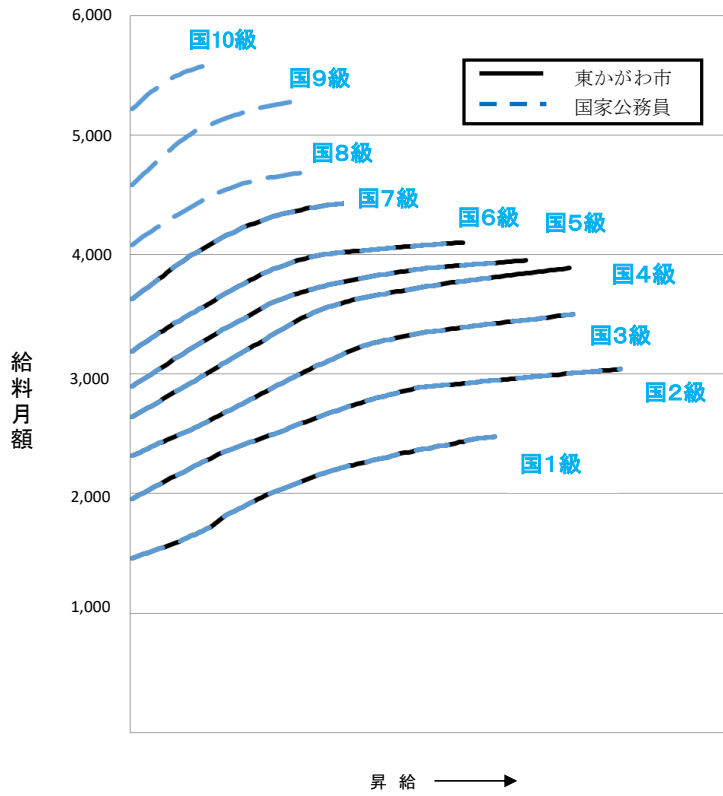
2 標準的な職務内容とは、それぞれの級に該当する代表的な職務である。



(注) 平成18年に9級制から7級制に変更している。(旧給料表の1級及び2級並びに4級及び5級をそれぞれ統合)

(2) 国との給料表カーブ比較表(行政職(一))(令和3年4月1日現在)

(百円)



(3) 昇給への人事評価活用状況(東かがわ市)

令和3年4月2日から令和4年4月1日までににおける運用	管理職員		一般職員	
	昇給可能な区分	昇給実績がある区分	昇給可能な区分	昇給実績がある区分
イ 人事評価を活用している	○		○	
活用している昇給区分				
上位、標準、下位の区分				
上位、標準の区分				
標準、下位の区分				
標準の区分のみ(一律)	/	○	/	○
ロ 人事評価を実施していない				
活用予定時期				

4 職員の手当の状況

(1) 期末手当・勤勉手当

東かがわ市	香川県	国
1人当たり平均支給額(R2年度) 1,446 千円	1人当たり平均支給額(R2年度) 1,719 千円	—
(R2年度支給割合) 期末手当 2.55 月分 勤勉手当 1.90 月分 (1.45)月分 (0.90)月分	(R2年度支給割合) 期末手当 2.55 月分 勤勉手当 1.90 月分 (1.45)月分 (0.90)月分	(R2年度支給割合) 期末手当 2.55 月分 勤勉手当 1.90 月分 (1.45)月分 (0.90)月分
(加算措置の状況) 職制上の段階、職務の級等による加算措置 ・役職加算 5～15%	(加算措置の状況) 職制上の段階、職務の級等による加算措置 ・役職加算 5～20% ・管理職加算 10～25%	(加算措置の状況) 職制上の段階、職務の級等による加算措置 ・役職加算 5～20% ・管理職加算 10～25%

(注) ()内は、再任用職員に係る支給割合である。

○ 勤勉手当への人事評価の活用状況(東かがわ市)

令和3年度中における運用	管理職員		一般職員	
イ 人事評価を活用している	○		○	
活用している成績率	支給可能な成績率	支給実績がある成績率	支給可能な成績率	支給実績がある成績率
上位、標準、下位の成績率	○	○	○	○
上位、標準の成績率				
標準、下位の成績率				
標準の成績率のみ(一律)				
ロ 人事評価を実施していない				
活用予定時期				

(2) 退職手当(令和3年4月1日現在)

東かがわ市				国			
(支給率)	自己都合	勸奨・定年		(支給率)	自己都合	勸奨・定年	
勤続20年	19.6695 月分	24.586875 月分		勤続20年	19.6695 月分	24.586875 月分	
勤続25年	28.0395 月分	33.27075 月分		勤続25年	28.0395 月分	33.27075 月分	
勤続35年	39.7575 月分	47.709 月分		勤続35年	39.7575 月分	47.709 月分	
最高限度	47.709 月分	47.709 月分		最高限度	47.709 月分	47.709 月分	
その他の加算措置	定年前早期退職特例措置 2～20%加算			その他の加算措置	定年前早期退職特例措置 2～45%加算		
1人当たり平均支給額	13,971 千円						

(注) 退職手当の1人当たり平均支給額は、令和2年度末までに退職した職員に支給された平均額である。

なお、退職手当支給については、香川県市町総合事務組合において実施しており、支給率については、当該組合の条例に基づく率である。

(3) 地域手当(令和3年4月1日現在)

支給実績(R2年度決算)		209 千円	
支給職員1人当たり平均支給年額(R2年度決算)		104,586 円	
支給対象地域	支給率	支給対象職員数	国の制度(支給率)
高松市	3.2 %	2 人	6 %

(4) 特殊勤務手当(令和3年4月1日現在)

支給実績(R2年度決算)	311 千円			
支給職員1人当たり平均支給年額(R2年度決算)	38,813 円			
職員全体に占める手当支給職員の割合(R2年度決算)	2.86 %			
手当の種類 (手当数)	6			
手当の名称	主な支給対象職員	主な支給対象業務	支給実績(R2年度決算)	左記職員に対する支給単価
感染症防疫業務手当	感染症防疫業務に従事する職員 看護・保健職	感染症が発生し、又は発生する恐れのある場合において、感染症患者若しくは感染症の疑いのある患者の救護等の作業に従事したとき	12 千円	1日 2,000円 (ただし、従事した時間が4時間以下の場合)
行旅病死取扱手当	行旅病死取扱に従事する職員 一般行政職等	行旅病死人の看護、処理に従事したとき	- 千円	1回 病人 1,500円 死亡人 5,000円
火葬業務手当	火葬業務に従事する職員 技能労務職等	斎苑において火葬業務に従事したとき	- 千円	日額 250円
クリーンセンター業務手当	クリーンセンターの業務に従事する職員 技能労務職	クリーンセンターにおいて清掃業務に従事したとき	112 千円	
社会福祉業務手当	社会福祉業務に従事する職員 一般行政職	要保護者等を訪問して行う指導、相談等業務に直接従事したとき	187 千円	
有害物質取扱業務手当	塩素等の有害物質を取り扱う業務に従事する職員	塩素等の有害物質を取り扱う業務に従事したとき	- 千円	1回 200円

(5) 時間外勤務手当

支給実績(R2年度決算)	57,612 千円
職員1人当たり平均支給年額(R2年度決算)	238 千円
支給実績(R1年度決算)	74,780 千円
職員1人当たり平均支給年額(R1年度決算)	285 千円

(注) 職員1人当たり平均支給額を算出する際の職員数は、「支給実績(令和2年度決算)」と同じ年度の4月1日現在の総職員数(管理職員、教育職員等、制度上時間外勤務手当の支給対象とはならない職員を除く。)であり、短時間勤務職員を含む

(6) その他の手当(令和3年4月1日現在)

手当名	標準的な内容及び支給単価	国の制度との異同	国の制度と異なる内容	支給実績(R2年度決算)	支給職員1人当たり平均支給年額(R2年度決算)
扶養手当	配偶者 6,500円 配偶者以外の扶養親族(子)10,000円(父母等) 6,500円 特定期間の加算 5,000円	同	-	22,468 千円	222,455 円
住居手当	借家(最高限度額)27,000円	異	支給額	9,359 千円	239,974 円
通勤手当	交通機関利用者 運賃等相当額 交通用具使用者 使用距離区分に応じ2,700円(片道2km以上)から最高30,700円	異	支給額	18,062 千円	82,475 円
管理職手当	部長 66,700円 局長等 52,200円 課長等 49,400円 主幹、認定こども園長 34,600円 給食センター所長等 30,000円 認定こども園副園長及び幼稚園長等 26,200円	/	/	20,284 千円	312,062 円
管理職員特別勤務手当	部長 8,000円 課長等、認定こども園長 6,000円 市長が指定した者 6,000円 認定こども園副園長、幼稚園長 4,000円	/	/	20 千円	20,000 円

5 特別職の報酬等の状況（令和3年4月1日現在）

区 分		給 料		月 額		等
給 料 報 酬	市 長	840,000 円	(参考)類似団体における最高/最低額 985,000 円 / 574,000 円			
	副 市 長	640,000 円	790,000 円 / 524,000 円			
	議 長	490,000 円	500,000 円 / 304,000 円			
	副 議 長	440,000 円	450,000 円 / 264,000 円			
	議 員	400,000 円	420,000 円 / 250,000 円			
期 末 手 当	市 長	(R2年度支給割合)	3.35 月分			
	副 市 長		3.35 月分			
	議 長	(R2年度支給割合)	3.35 月分			
	副 議 長		3.35 月分			
	議 員		3.35 月分			
退 職 手 当	市 長	(算定方式) 退職日における給料月額× 月数×(市長100分の36.5 副市長100分の22)	(1期の手当額) 14,716,800 円	(支給時期) 退職した日 から起算し て1月以内		
	副 市 長		6,758,400 円			
	備 考					

(注) 退職手当の「1期の手当額」は、4月1日現在の給料月額及び支給率に基づき、1期(4年=48月)勤めた場合における退職手当の見込額である。

6 職員数の状況

(1) 部門別職員数の状況と主な増減理由

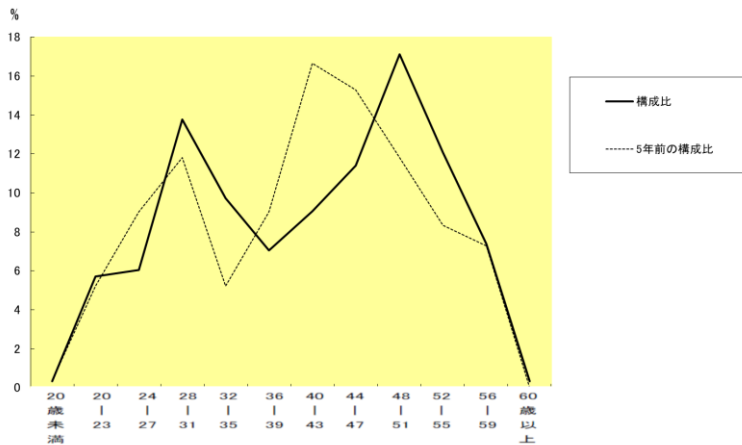
(各年4月1日現在)

部 門	区 分	職 員 数		対前年 増減数	主 な 増 減 理 由
		令和3年	令和2年		
普 通 会 計 部 門	議会	4	4	0	育休復帰による配置換え等 育休復帰による配置換え 事務の統廃合縮小等 欠員不補充 組織改編に伴う調整等
	総務企画	58	60	▲2	
	税務	17	16	1	
	民生	94	97	▲3	
	衛生	17	17	0	
	労働	0	0	0	
農林水産	14	14	0		
商工	4	5	▲1		
土木	25	22	3		
	計	233	235	▲2	<参考> 人口1万人当たり職員数 78.64 人 (類似団体の人口1万人当たり職員数 76.00 人)
	教育部門	32	33	▲1	欠員補充
	消防部門	0	0	0	
	小 計	265	268	▲3	<参考> 人口1万人当たり職員数 89.44 人 (類似団体の人口1万人当たり職員数 99.38 人)
会 計 営 部 企 業	水道	12	12	0	
	下水道	3	3	0	
	その他	18	18	0	
	小 計	33	33	0	
合 計		298 [411うち併任26]	301 [411うち併任26]	▲3	<参考> 人口1万人当たり職員数 100.58 人

(注) 1 職員数は一般職に属する職員数である。

2 []内は、条例定数の合計である。

(2) 年齢別職員構成の状況(令和3年4月1日現在)



区分	20歳未満	20歳～23歳	24歳～27歳	28歳～31歳	32歳～35歳	36歳～39歳	40歳～43歳	44歳～47歳	48歳～51歳	52歳～55歳	56歳～59歳	60歳以上	計
職員数	1人	17人	18人	41人	29人	21人	27人	34人	51人	36人	22人	1人	298人

(3) 職員数の推移

(単位：人・%)

年度 部門別	平成26年	平成27年	平成28年	平成29年	平成30年	平成31年	令和2年	令和3年	過去5年間の増減数
一般行政	215	214	218	216	215	234	235	233	15 (6.9)
教育	52	47	43	46	41	31	33	32	▲ 11 (▲ 25.6)
消防	0	0	0	0	0	0	0	0	0 (-)
普通会計計	267	261	261	262	256	265	268	265	4 (1.5)
公営企業等会計計	26	27	27	29	32	33	33	33	6 (22.2)
総合計	293	288	288	291	288	298	301	298	10 (3.5)

(注) 各年における定員管理調査において報告した部門別職員数。

7 公営企業職員の状況

(1) 下水道事業

① 職員給与費の状況

ア 決算

区分	総費用 A	純損益又は実 質収支	職員給与費 B	総費用に占める 職員給与費比率 B/A	(参考) 令和元年度の総費用に占 める職員給与費比率
	千円	千円	千円	%	%
R2年度	552,512	0	8,787	1.6	1.3

(注) 資本勘定支弁職員に係る職員給与費6,304千円を含まない。

区分	職員数 A	給 与 費				一人当たり 給与費 B/A
		給 料	職員手当	期末・勤勉手当	計 B	
	人	千円	千円	千円	千円	千円
R2年度	3	9,488	1,804	3,799	15,091	5,030

(参考) 類似団体平均 一人当たり給与費
千円 5,953

(注) 1 職員手当には退職給与金を含まない。
2 職員数は、令和3年3月31日現在の人数である。

② 職員の基本給、平均月収額及び平均年齢の状況(令和3年4月1日現在)

区分	平均年齢	基本給	平均月収額
東かがわ市	36.6 歳	285,533 円	426,809 円
団体平均	43.7 歳	331,372 円	495,629 円

(注) 平均月収額には、期末・勤勉手当等を含む。

③ 職員の手当の状況

ア 期末手当・勤勉手当

東かがわ市(下水道事業)				東かがわ市(一般行政職等)			
1人当たり平均支給額(R2年度)				1人当たり平均支給額(R2年度)			
1,266 千円				1,446 千円			
(R2年度支給割合)				(R2年度支給割合)			
期末手当		勤勉手当		期末手当		勤勉手当	
2.55 月分		1.90 月分		2.55 月分		1.90 月分	
(1.45)月分		(0.90)月分		(1.45)月分		(0.90)月分	
(加算措置の状況)				(加算措置の状況)			
職制上の段階、職務の級等による加算措置 ・役職加算5%~15%				職制上の段階、職務の級等による加算措置 ・役職加算5%~15%			

(注) ()内は、再任用職員に係る支給割合である。

イ 退職手当(令和3年4月1日現在)

東かがわ市(下水道事業)				東かがわ市(一般行政職等)			
(支給率) 自己都合 勸奨・定年				(支給率) 自己都合 勸奨・定年			
勤続20年	19.6695 月分	24.586875 月分		勤続20年	19.6695 月分	24.586875 月分	
勤続25年	28.0395 月分	33.27075 月分		勤続25年	28.0395 月分	33.27075 月分	
勤続35年	39.7575 月分	47.709 月分		勤続35年	39.7575 月分	47.709 月分	
最高限度	47.709 月分	47.709 月分		最高限度	47.709 月分	47.709 月分	
その他の加算措置				その他の加算措置			
定年前早期退職特例措置 2~20%加算				定年前早期退職特例措置 2~20%加算			
1人当たり平均支給額				1人当たり平均支給額			
— 千円				13,971 千円			

(注) 退職手当の1人当たり平均支給額は、令和2年度に退職した職員に支給された平均額である。

ウ 地域手当(令和3年4月1日現在)

令和2年度支給実績なし

エ 特殊勤務手当(令和3年4月1日現在)

令和2年度支給実績なし

オ 時間外勤務手当

支給実績(R 2 年 度 決 算)	849 千円
職員1人当たり平均支給年額(R 2 年 度 決 算)	283 千円
支給実績(R 1 年 度 決 算)	866 千円
職員1人当たり平均支給年額(R 1 年 度 決 算)	289 千円

(注) 時間外勤務手当には、休日勤務手当を含む。

カ その他の手当(令和3年4月1日現在)

手 当 名	内容及び支給単価	一般行政職の制度との異同	一般行政職の制度と異なる内容	支給実績 (R2年度決算)	支給職員1人当たり 平均支給年額 (R2年度決算)
扶養手当	配偶者 6,500円 配偶者以外の扶養親族 (子)10,000円(父母等) 6,500円 特定期間の加算 5,000円	同	—	526 千円	526,000 円
住居手当	借家(最高限度額)27,000円	同	—	264 千円	264,000 円
通勤手当	交通機関利用者 運賃等相当額 交通用具使用者 使用距離区分に応じ2,700円(片道2km以上)から最高30,700円	同	—	164 千円	54,667 円
管理職手当	部長 66,700円 課長等 49,400円 主幹等 34,600円	同	—	0 千円	0 円
管理職 特別勤務手当	部長 8,000円 課長 6,000円 市長が指定した者 6,000円	同	—	0 千円	0 円