

平成 24 年度東かがわ市人事行政の運営等の状況について

地方公務員法（昭和 25 年法律第 261 号）第 58 条の 2 及び東かがわ市人事行政の運営等の状況の公表に関する条例（平成 17 年東かがわ市条例第 19 号）第 4 条の規定に基づき、平成 24 年度の東かがわ市の人事行政の運営等の状況の概要を公表します。

平 25 年 9 月 26 日

東かがわ市長 藤井 秀城

I 職員の任免及び職員数に関すること

職員の任用は、受験成績、勤務成績又はその他の能力の実証に基づいて行われます（地方公務員法第 15 条）。また、この成績主義の原則に基づき、職員の採用は公開平等の競争試験あるいは選考により実施しています。

職員数については、東かがわ市集中改革プランに基づき、平成 17 年から平成 22 年までの 5 年間で目標値を上回る一般職 41 人の削減（目標値；19 人 達成率;216 %）を実施しました。

引き続き、業務内容等の見直しとともに、適正な職員配置による行政サービスの維持に努めます。

1 職員の任免

(1) 職員の任免状況

(平成 24 年度 単位：人)

区分	任用				退職		
	採用	昇任	降任	転任	定年	勸奨	自己都合 その他
一般行政職	9	20	0	7	2	4	3
保育士	2	1	0	0	3	0	1
幼稚園教諭	5	1	0	0	0	1	0
技能労務職	0	2	0	0	0	1	0
計	16	24	0	7	5	6	4

※技能労務職については、平成 20 年 3 月策定の「東かがわ市技能職員の給与等の見直しに向けた取組方針」において、退職不補充の方針を打ち出しており、採用実績はありません。

なお、一般行政職 採用人数には、保健師（2 名）、社会福祉士（1 名）を含む。

(2) 採用試験の実施状況

(平成 24 年実施 平成 25 年 4 月 1 日採用分)

種類	区分	内容	職種等
競争試験	大学卒程度（上級）	1 次試験 筆記試験	一般行政事務 1 次試験受験者数 33 人
	短大卒程度（中級）	2 次試験 適性検査 面接試験	保育士・幼稚園教諭 1 次試験受験者数 17 人
選考			一般行政事務（県教委からの割愛）

(注) 競争試験とは特定の職に就けるため不特定多数の者の競争によって選抜を行う方法をいい、選考とは特定の者が特定の職につく適格性を有するかどうかを確認する方法をいう。

(3) 採用者数

(平成 24 年度採用分 単位：人)

試験の種類	試験の名称	試験区分	申込者数	採用者数
競争試験	大学卒程度（上級）	一般行政事務	27	5
		保健師	3	2
		社会福祉士	4	1
	短大卒程度（中級）	保育士 ・幼稚園教諭	19	7
選考		割愛（国交省）		1

2 職員数

(1) 部門別職員数の状況と主な増減理由

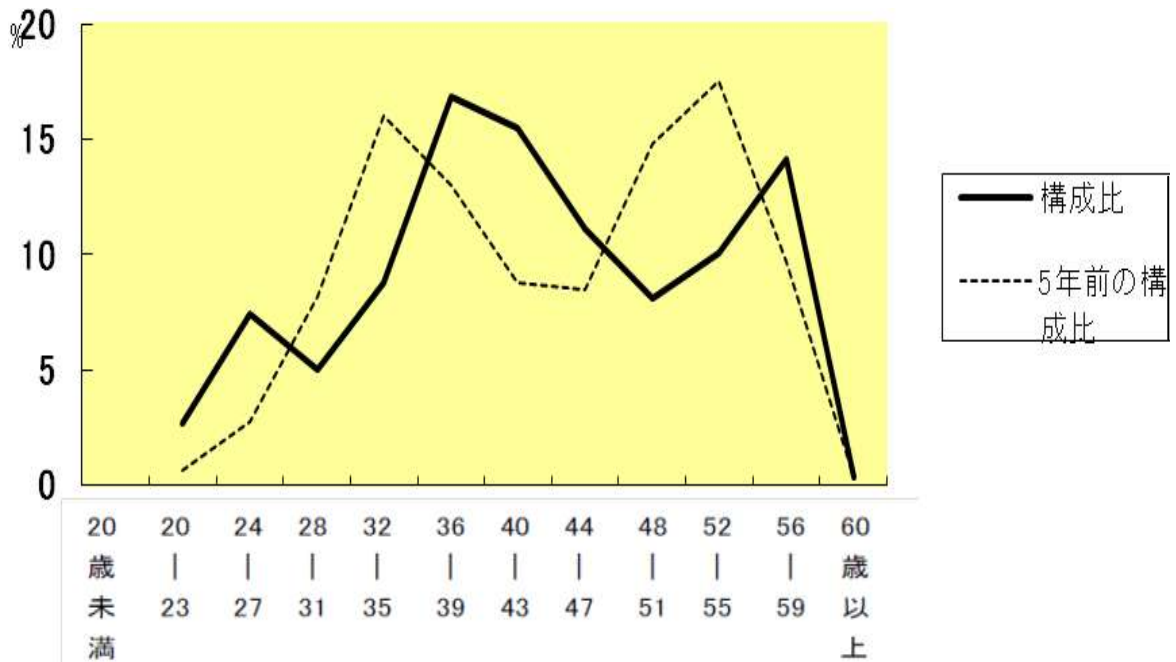
(各年4月1日現在 単位：人)

区 分 部 門		職 員 数		対 前 年 増 減 数	主 な 増 減 理 由	
		平成24年	平成23年			
普 通 会 計 部 門	一 般 行 政 部 門	議 会	4	4	0	事務の統廃合・縮小、配置換え
		総務企画	52	57	▲5	
		税 務	17	17	0	業務の統廃合・縮小、その他 業務体制の充実
		民 生	75	78	▲3	
		衛 生	17	16	1	
		労 働	0	0	0	
農林水産		13	13	0	配置換え	
商 工		6	6	0		
土 木	31	30	1			
	計	215	221	▲6	<参考> 人口1,000人当たり職員数 6.28人 (類似団体の1,000人当たり職員数 6.90人)	
	教育部門	58	60	▲2	退職による減員	
	消防部門	0	0	0		
	小 計	273	281	▲8	<参考> 人口1,000人当たり職員数 7.98人 (類似団体の1,000人当たり職員数 9.25人)	
公 営 企 業 等	会 計 部 門	水 道	9	9	0	
		下 水 道	1	1	0	
		そ の 他	15	15	0	
	小 計	25	25	0		
合 計		298 [426うち併任26]	306 [426うち併任26]	▲8	<参考> 人口1,000人当たり職員数 8.71人	

(注) 1 職員数は一般職に属する職員数である（教育長1名を含む。）。

2 []内は、条例定数の合計である。

(2) 年齢別職員構成の状況 (平成24年4月1日現在)



区分	20歳未満	20歳～23歳	24歳～27歳	28歳～31歳	32歳～35歳	36歳～39歳	40歳～43歳	44歳～47歳	48歳～51歳	52歳～55歳	56歳～59歳	60歳以上	計
職員数	0人	8人	22人	15人	26人	50人	46人	33人	24人	30人	42人	1人	297人

平成24年地方公務員給与実態調査05表による(教育長1名を除く。)

(3) 職員数の推移

(単位:人・%)

部門別 \ 年度	平成19年	平成20年	平成21年	平成22年	平成23年	平成24年	過去5年間の増減数(率)
一般行政	246	232	226	226	221	215	▲31(12.6%)
教育	60	58	59	60	60	58	▲2(3.3%)
消防	0	0	0	0	0	0	0(-%)
普通会計計	306	290	285	286	281	273	▲33(10.8%)
公営企業等会計計	26	28	26	25	25	25	▲1(3.8%)
総合計	332	318	311	311	306	298	▲34(10.2%)

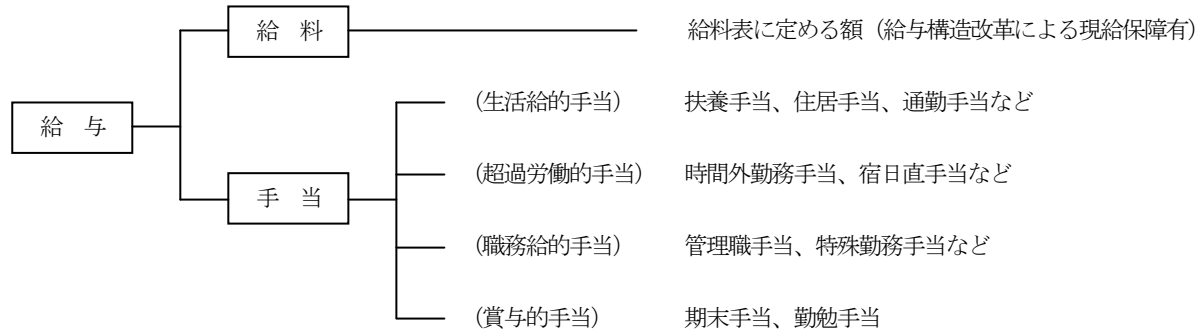
(注) 各年における定員管理調査において報告した部門別職員数。職員数には教育長(1名)を含む。

II 職員の給与に関すること

職員（技能労務職員及び企業職員を除く。）の給与は、生計費並びに国及び他の地方公共団体の職員並びに民間事業の従事者の給与その他の事情を考慮して条例で定められており、その内容はその職務と責任に応ずるものでなければなりません（地方公務員法第24条第3項、第6項、第1項）。

平成24年度においては、国及び県の給与改定等の状況を考慮して、55歳超かつ6級以上の職員の給料月額並びに期末勤勉手当の1.5%カットを実施しました。

(参考) 職員の給与体系



※現給保障とは、給与構造改革後の経過措置として、給料月額が給与構造改革前（H18.3.31）に受けていた給料月額に達しない職員に対しては、その達するまでの間は新たな給料月額に加え、新旧給料月額の差額を給料として支給するもの。

1 総括

(1) 人件費の状況（普通会計決算）

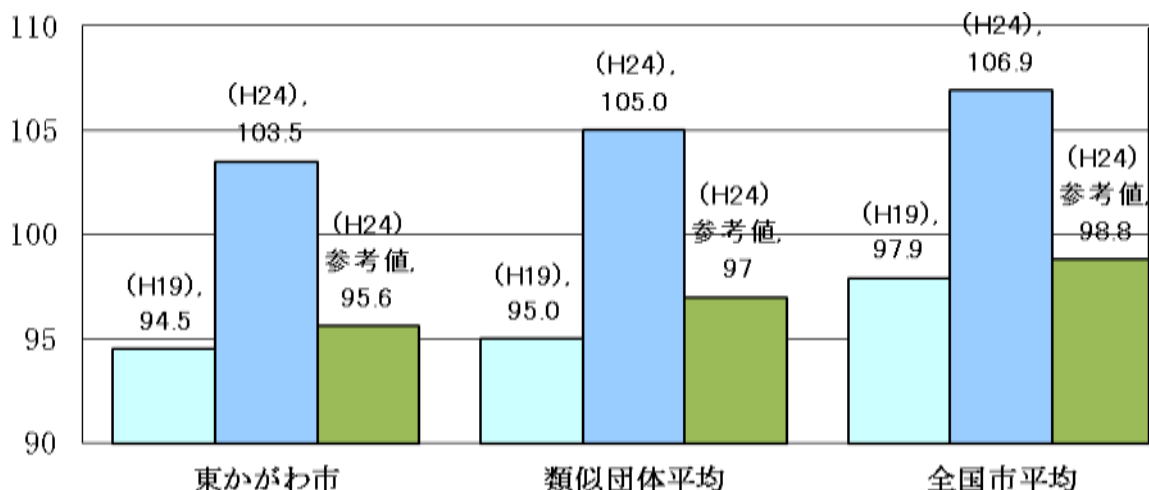
区分	住民基本台帳人口 (平成24年度末)	歳出額 A	実質収支	人件費 B	人件費率 B/A	(参考)平成23年度の 人件費率
	人	千円	千円	千円	%	%
平成24年度	33,968	17,989,263	620,644	2,447,938	13.6	16.4

(2) 職員給与費の状況（普通会計決算）

区分	職員数 A	給与費				一人当たり 給与費 B/A	(参考)平成23年度 一人当たり給与額
		給料	職員手当	躰・躰当	計 B		
	人	千円	千円	千円	千円	千円	千円
平成24年度	272	1,017,732	118,238	365,384	1,501,354	5,520	5,825

- (注) 1 職員手当には退職手当を含まない。
 2 職員数は、平成24年4月1日現在の職員数（教育長1名分を除く。）である。
 3 職員手当には、選挙事務（農業委員会、衆議院、香川海区漁業調整委員会）に係る時間外勤務手当分を含む。

(3) ラスパイレス指数の状況 (各年4月1日現在)



- (注) 1 ラスパイレス指数とは、国家公務員の給与水準を100とした場合の地方公務員の給与水準を示す指数である。
 2 類似団体平均とは、人口規模、産業構造が類似している団体のラスパイレス指数を単純平均したものである。
 3 参考値とは、国家公務員の時限的な(2年間)給与改定特例法による措置が無いとした場合の値である。

2 一般行政職給料表の状況 (平成24年4月1日現在)

(単位：円)

	1級	2級	3級	4級	5級	6級	7級
1号給の給料月額	135,600	185,800	222,900	261,900	289,200	320,600	366,200
最高号給の給料月額	243,700	307,800	354,700	388,300	400,600	422,600	456,200

3 職員の平均給与月額、初任給等の状況

(1) 職員の平均年齢、平均給料月額及び平均給与月額の状況 (平成24年4月1日現在)

①一般行政職

区分	平均年齢	平均給料月額	平均給与月額	平均給与月額 (国ベース)
東かがわ市	42.8 歳	322,500 円	357,218 円	342,561 円
香川県	44.5 歳	343,294 円	407,778 円	363,874 円
国	42.8 歳	304,944 円 (329,917 円)	—	372,906 円 (401,789 円)
類似団体	43.5 歳	327,709 円	376,378 円	352,805 円

②技能労務職

区分	平均年齢	平均給料月額	平均給与月額	平均給与月額 (国ベース)
東かがわ市	50.3 歳	258,400 円	281,438 円	266,946 円
うち清掃職員	* 歳	* 円	* 円	* 円
うち庁務員	52.3 歳	233,500 円	235,660 円	233,500 円
うちその他	49.0 歳	273,200 円	311,300 円	284,180 円
香川県	53.5 歳	345,521 円	372,712 円	356,326 円
国	49.7 歳	270,465 円 (285,030 円)	—	307,506 円 (323,181 円)
類似団体	49.6 歳	304,275 円	325,815 円	315,213 円

※表中「*」は人数が1人の場合

③教育職（幼稚園教諭）

区 分	平均年齢	平均給料月額	平均給与月額
東かがわ市	38.9 歳	283,600 円	305,453 円
香川県	45.6 歳	383,542 円	418,680 円
類似団体	42.3 歳	311,786 円	334,854 円

- (注) 1 「平均給料月額」とは、平成24年4月1日現在における各職種ごとの職員の基本給の平均である。
 2 「平均給与月額」とは、給料月額と毎月支払われる扶養手当、住居手当、時間外勤務手当などのすべての諸手当の額を合計したものであり、地方公務員給与実態調査において明らかにされているものである。
 また、「平均給与月額(国ベース)」は、国家公務員の平均給与月額には時間外勤務手当、特殊勤務手当等の手当が含まれていないことから、比較のため国家公務員と同じベースで再計算したものである。
 3 国家公務員欄における「平均給料月額」及び「平均給与月額(国ベース)」の括弧書きは、給与改定特例法による措置がないとした場合の値(減額前)である。

(2) 職員の初任給の状況(平成24年4月1日現在)

区 分		東かがわ市	香 川 県	国
一般行政職	大学卒	178,800 円	178,800 円	163,987 円 (172,200 円)
	高校卒	144,500 円	144,500 円	133,418 円 (140,100 円)
技能労務職	高校卒	144,500 円	133,100 円	—
	中学卒	—	125,400 円	—

- (注) 国家公務員欄における括弧書きは、給与改定特例法による措置がないとした場合の値(減額前)である。

(3) 職員の経験年数別・学歴別平均給料月額の状況(平成24年4月1日現在)

区 分		経験年数10年	経験年数15年	経験年数20年
一般行政職	大学卒	245,850 円	287,863 円	352,725 円
	高校卒	— 円	— 円	297,267 円
技能労務職	高校卒	— 円	— 円	— 円

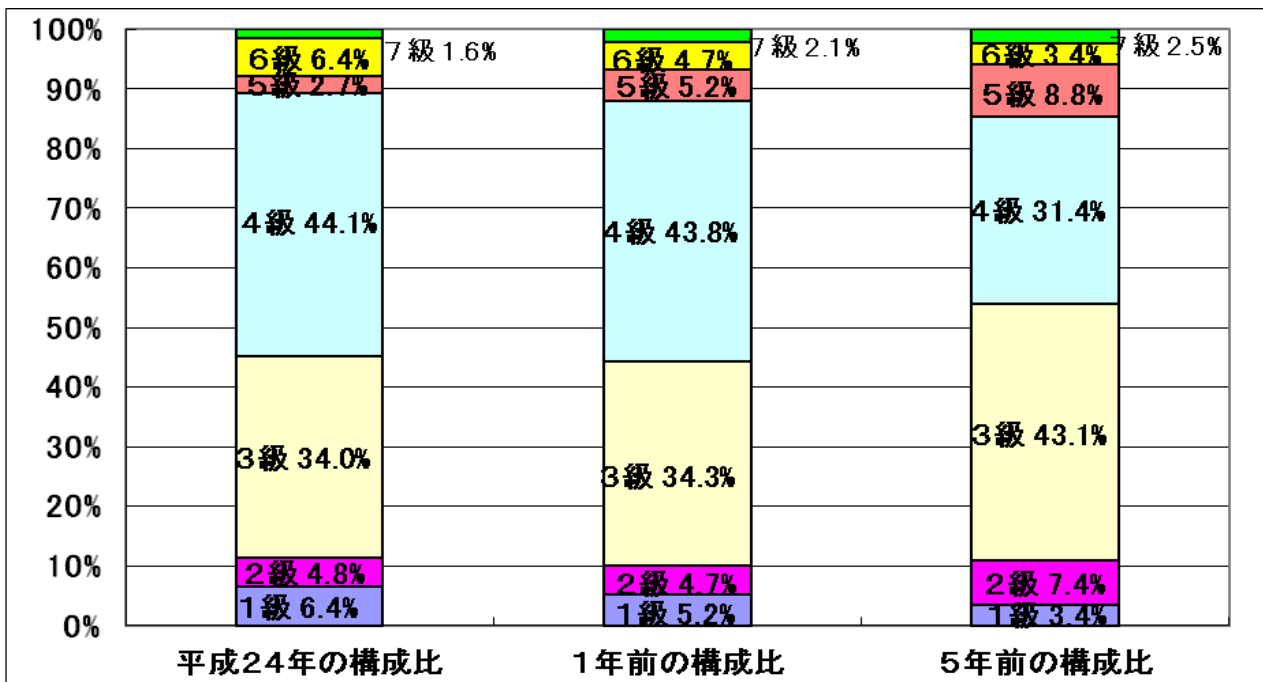
※表中「—」は当該階層及び近似階層の人数が3人未満の場合

4 一般行政職の級別職員数等の状況

(1) 一般行政職の級別職員数の状況（平成24年4月1日現在）

区分	標準的な職務内容	職員数	構成比
1級	定型的な業務を行う主事若しくはこれに相当する職務	12人	6.4%
2級	主任主事の職務若しくはこれに相当する職務	9人	4.8%
3級	主査の職務	64人	34.0%
4級	副主幹の職務	83人	44.1%
5級	1 課長の職務又はこれに相当する職務 2 主幹の職務	5人	2.7%
6級	1 困難な業務を処理する課長又はこれに相当する職務 2 困難な業務を処理する主幹の業務	12人	6.4%
7級	部長又は主席の職務	3人	1.6%

(注) 1 東かがわ市の給与条例に基づく給料表の級区分による職員数である。
2 標準的な職務内容とは、それぞれの級に該当する代表的な職務である。



(注) 平成18年に9級制から7級制に変更している。(旧給料表の1級及び2級並びに4級及び5級をそれぞれ統合)

(2) 昇級への勤務成績の反映状況

昇給日（1月1日）に、前年の1年間の全部の期間を良好な成績で勤務した職員の昇給の号数を標準の4号給（55歳以上は2号給）としている。

5 職員の手当の状況

(1) 期末手当・勤勉手当

東かがわ市	香川県	国
1人当たり平均支給額 (平成24年度) 1,324 千円	1人当たり平均支給額 (平成24年度) 1,596 千円	—
(平成24年度支給割合) 期末手当 2.60 月分 勤勉手当 1.35 月分 (1.45)月分 (0.65)月分	(平成24年度支給割合) 期末手当 2.60 月分 勤勉手当 1.35 月分 (1.45)月分 (0.65)月分	(平成24年度支給割合) 期末手当 2.60 月分 勤勉手当 1.35 月分 (1.45)月分 (0.65)月分
(加算措置の状況) 職務上の段階、職務の級等による加算措置 ・役職加算 5%～15%	(加算措置の状況) 職制上の段階、職務の級等による加算措置 ・役職加算 5%～20% ・管理職加算 10%～25%	(加算措置の状況) 職制上の段階、職務の級等による加算措置 ・役職加算 5%～20% ・管理職加算 10%～25%

(注) ()内は、再任用職員に係る支給割合である。

(2) 退職手当 (平成24年4月1日現在)

東かがわ市	国
(支給率) 自己都合 勸奨・定年 勤続20年 23.50 月分 30.55 月分 勤続25年 33.50 月分 41.34 月分 勤続35年 47.50 月分 58.28 月分 最高限度額 58.28 月分 58.28 月分 その他の加算措置 定年前早期退職特例措置 (2%～20%加算) 1人当たり平均支給額 2,274千円 21,195千円	(支給率) 自己都合 勸奨・定年 勤続20年 23.5 月分 30.55 月分 勤続25年 33.5 月分 41.34 月分 勤続35年 47.5 月分 59.28 月分 最高限度額 59.28 月分 59.28 月分 その他の加算措置 定年前早期退職特例措置 (2%～20%加算)

(注) 退職手当の1人当たり平均支給額は、平成24年度に退職した職員に支給された平均額である。

※表中「*」は人数が1人の場合。

(3) 特殊勤務手当 (平成24年4月1日現在)

支給実績 (平成24年度決算)	600 千円		
支給職員1人当たり平均支給年額 (平成24年度決算)	12,000 円		
職員全体に占める手当支給職員の割合 (平成24年度)	1.74 %		
手当の種類 (手当数)	5		
手当の名称	主な支給対象職員	主な支給対象業務	左記職員に対する支給単価
感染症防疫業務手当	感染症防疫業務に従事する職員 (看護・保健職)	感染症が発生し、又は発生するおそれのある場合において、感染症患者若しくは感染症の疑いのある患者の救護等の作業に従事したとき	1日 5,000円
行旅病死取扱手当	行旅病死取扱に従事する職員 (一般行政職)	行旅病死者の看護、処理に従事したとき	1回 病人1,500円 死人5,000円
火葬業務手当	火葬業務に従事する職員 (技能労務職)	斎苑において火葬業務に従事したとき	月額 30,000円 臨時1体 5,000円
クリーンセンター業務手当	クリーンセンター業務に従事する職員 (技能労務職)	クリーンセンターにおいて清掃業務に従事したとき	月額 5,000円
社会福祉業務手当	社会福祉業務に従事する職員 (一般行政職)	要保護者等を訪問して行う指導、相談等業務に従事したとき	月額 5,000円

(4) 時間外勤務手当

支給実績（平成24年度決算）	42,972 千円
職員1人当たり平均支給年額（平成24年度）	183 千円
支給実績（平成23年度決算）	51,725 千円
職員1人当たり平均支給年額（平成23年度）	196 千円

(5) その他の手当（平成24年4月1日現在）

手当名	内容及び支給単価	国の制度との異同	国の制度と異なる内容	支給実績 (平成24年度決算)	支給職員1人当たり 平均支給年額 (平成24年度決算)
扶養手当	配偶者 13,000円	同	—	千円 25,635	円 237,356
	配偶者以外の扶養親族1人 (配偶者非扶養の場合) 6,500円				
	配偶者以外の扶養親族1人 (配偶者なしの場合) 1,100円				
	特定期間の加算 5,000円				
住居手当	借家（最高限度額） 27,000円	同	—	千円 7,971	円 215,430
通勤手当	交通機関利用者 運賃等相当額 交通用具使用者 使用距離区分に応じ2,700円 (片道2km以上)から最高30,700円まで	異	支給額	千円 17,510	円 78,872
管理職手当	部長・会計管理者 66,700円 総括課長、室長等 52,200円 課長、室長等 49,400円 保育所長、幼稚園長 26,200円			千円 18,840	円 495,786
管理職員 特別勤務手当	部長 8,000円 課長 6,000円 市長が指定した者 6,000円 保育所長及び幼稚園長 4,000円			千円 83	円 16,600

6 特別職の報酬等の状況（平成24年4月1日現在）

区分		給料		月額等	
給料	市副市長	市長	840,000 円 640,000 円	(参考) 類似団体に於ける最高/最低額	
				1,010,000円 / 389,500円 800,000 円 / 526,500円	
報酬	議副議	議長 議長 議員	490,000 円	528,000 円 / 274,000円	
			440,000 円	449,000 円 / 234,000円	
			400,000 円	409,000 円 / 220,000円	
期末手当	市副市長	市長	(平成24年度支給割合)	2.95 月分 2.95 月分	
			(平成24年度支給割合)	2.95 月分 2.95 月分 2.95 月分	
退職手当	市副市長	市長	(算定方式) 退職日における給料月額× 月数×(市長100分の36.5 副市長100分の22)	(1期の手当額) 14,716,800円 6,758,400円	(支給時期) 退職した日 から起算して 1月以内

(注) 1 給料及び報酬の()内は、減額措置を行う前の金額である。

2 退職手当の「1期の手当額」は、4月1日現在の給料月額及び支給率に基づき、1期(4年=48月)勤めた場合における退職手当の見込額である。

Ⅲ 職員の勤務時間その他の勤務条件に関すること

職員（技能労務職員及び企業職員を除く。）の勤務時間その他の勤務条件は、国及び他の地方公共団体の職員との間に権衡を失しないよう考慮して条例で定められています（地方公務員法第24条第4項、第6項）。

1 勤務時間（平成24年4月1日現在）

開始時刻	8時30分
終了時刻	17時15分
休憩時間	60分 (12時00分～13時00分)
週休日	土曜日、日曜日
1週間の正規の勤務時間	38時間45分

(注) 休憩時間とは、正規の勤務時間に含まれない。（地方公務員の場合は、労働基準法第34条の規定により労働時間が6時間を超える場合に少なくとも45分の休憩時間を与えなければならないこととなっている。）

2 その他の勤務条件

(1) 休暇（平成24年4月1日現在）

休暇の種類	事由	期間	給料	
年次有給休暇	一の年ごとにおける休暇	年20日 翌年への繰越し20日を限度	有給	
病気休暇	負傷又は疾病のため療養する必要がある場合	公務上の傷病の場合 痊愈を得ないと認められる必要最小限度の期間 私傷病の場合引き続き90日を超えない範囲において医師の証明等に基づき最小限度必要と認める日又は時間	有給	
特別休暇	選挙権等の行使	選挙権その他公民としての権利を行使する場合	必要と認められる期間	有給
	裁判員・証人等としての出頭	裁判員・証人等として裁判所・官公署へ出頭する場合	必要と認められる期間	有給
	骨髄移植のための骨髄液の提供	骨髄液の提供希望者として登録又は骨髄液を提供する場合	必要と認められる期間	有給
	ボランティア休暇	職員が自発的に、かつ、報酬を得ないで社会に貢献する活動を行う場合	一の年において5日以内	有給
	結婚休暇	結婚する場合	連続する5日以内	有給
	保健指導・健康診査の受診	妊娠中・出産後1年以内の職員が保健指導・健康診査を受ける場合	必要と認められる期間	有給
	妊婦の通勤混雑緩和	妊娠中の職員が交通機関の混雑の程度が母体又は胎児の健康保持に影響がある場合	必要と認められる期間	有給
	産前休暇	6週間以内に出産する予定である場合	出産の日までの申し出た期間	有給
	産後休暇	女子職員が出産した場合	出産の日の翌日から8週間を経過する日までの期間	有給
	生後1年に達しない子を育てる場合	生後1年に達しない子を育てる職員が授乳等を行う場合	1日2回それぞれ30分以内	有給
職員の妻が出産する場合	職員の妻が出産する場合で、入院等の付添い等のため勤務しないことが相当である場合	2日の範囲内の期間で日又は時間	有給	
男性職員の育児参加休暇のための休暇	職員の妻の産前6週、産後8週の期間中に係る子又は小学校就学の始期に達するまでの子の養育のため	5日の範囲内の期間で日又は時間	有給	

休暇の種類	事由	期間	給料
	め勤務しないことが適当である場合		
子の看護休暇	中学校就学前の子を養育する職員が、その子の看護をする場合	一の年において5日（その養育する中学校就学の始期に達するまでの子が2人以上の場合は10日）以内の期間で日又は時間	有給
短期介護休暇	要介護者の介護その他市長が定める世話をを行う職員が、当該世話をを行うため勤務しないことが相当であると認められる場合	一の年において5日（要介護者が2人以上の場合にあつては10日）の範囲内の期間	有給
親族が死亡した場合	職員の親族が死亡した場合	親族に応じて1日～7日	有給
父母を追悼する場合	職員が父母の追悼のための特別な行事のため勤務しないことが相当である場合	1日の範囲	有給
夏季休暇	夏季における心身の健康の維持及び増進又は家庭生活の充実のため勤務しないことが相当である場合	7月から9月までの期間内における連続する3日の範囲内	有給
現住居の滅失、破損等	災害により職員の現住居が滅失又は損壊した場合で、復旧作業等を行う場合、または一時避難している場合など	7日の範囲内	有給
災害等による出勤困難	災害又は交通機関の事故等により出勤することが著しく困難な場合	必要と認められる期間	有給
退勤途上の危険回避	災害時において、職員が退勤途上における身体の危険を回避する場合	必要と認められる期間	有給
つわり休暇	妊娠中の女性職員が、つわり等の障害により勤務することが著しく困難である場合	その都度必要と認められる期間 一の妊娠期間において14日を限度	有給
生理休暇	職員が生理日において勤務することが著しく困難である場合	2日を越えない範囲	有給
介護休暇	配偶者、父母、子、配偶者の父母その他の者で負傷、疾病又は老齢により、2週間以上にわたり日常生活を営むのに支障があるものの介護をする場合	6月の期間内で必要と認められる期間	無給

(2) 育児休業制度（平成24年4月1日現在）

種類	事由	期間	給料
育児休業		子が3歳に達する日までのうち職員が希望する期間	無給
部分休業	3歳に満たない子を養育する職員	1日を通じて2時間を超えない範囲内で、職員の託児の態様、通勤の状況等から必要とされる時間	無給

IV 職員の分限及び懲戒処分に関すること

分限処分とは、公務能率の維持を目的に職員に対してなされる処分であり、制裁的意味合いはありません。任命権者が職員をその意に反して降任し、又は免職することのできるのは、①勤務実績がよくない場合、②心身の故障のため職務遂行に支障があり、又はこれに堪えない場合、③その他その職に必要な適格性を欠く場合等であり、また、休職にすることができるのは、①心身の故障のため、長期の休養を要する場合、②刑事事件に関し起訴された場合等とされています（地方公務員法第28条）。

一方、懲戒処分とは、公務員としてふさわしくない非行がある場合に、職員の一定の義務違反に対する道義的責任を問ひ、公務における規律と秩序を維持することを目的とする制裁的処分です。任命権者は、職員が、①地方公務員法又はこれに基づく条例若しくは規則等に違反した場合、②職務上の義務に違反し、又は職務を怠った場合、③全体の奉仕者たるにふさわしくない非行のあった場合のいずれか1つに該当するときは、懲戒処分として免職、停職、減給又は戒告の処分をすることができるとされています（同法第29条）。

1 分限処分の状況（平成24年度）

内容	人数	事案の概要
—	—	

(注) 休職処分者数は、当該年度前に処分を受け、当該年度に引き続き休職状態にある者を含む。

2 懲戒処分の状況（平成24年度）

内容	人数	事案の概要
—	—	

(参考) 懲戒処分の公表基準の概要（平成24年4月1日現在）

公表対象	地方公務員法第29条に基づく懲戒処分（免職・停職・減給・戒告） 懲戒処分を受けた職員の管理監督責任を問う訓告等の措置 法に基づく、刑事事件に関し起訴された場合の休職処分
公表内容	被処分者の所属、職名、年齢、処分年月日、処分内容、処分理由、事案の概要
公表の例外	被害者またはその関係者のプライバシー等の権利利益を侵害するおそれがある場合、 個人情報保護等の観点からその公表が適当でない判断される場合
公表時期	処分後速やかに公表
公表方法	報道機関等への資料提供

(注) 公表対象、公表内容について、事案の社会的影響、被処分者の職責等を勘案して別途の取扱いをすべき場合がある。

V 職員の服務に関すること

すべての職員は、全体の奉仕者として公共の利益のために勤務し、職務の遂行に当たっては、全力を挙げてこれに専念しなければなりません（地方公務員法第30条）。

この服務の根本原則を具体的に実現するため、職員には、法令等及び上司の職務上の命令に従う義務（同32条）、信用失墜行為の禁止（同33条）、職務上知り得た秘密を守る義務（同34条）、職務に専念する義務（同35条）、政治的行為の制限（同36条）、争議行為等の禁止（同37条）、営利企業等の従事制限（同38条）などさまざまな制約が課されています。

営利企業等従事許可の状況（平成24年度）

内容	件数
営利を目的とする私企業を営むことを目的とする会社その他の団体の役員等の地位を兼ねるものの許可	— 件

自ら営利を目的とする私企業を営むことの許可	－ 件
報酬を得て事業又は事務に従事することの許可	－ 件

VI 職員の研修及び勤務成績の評定に関すること

職員には、公務能率の発揮及び増進のために、研修を受ける機会が与えられなければならない、地方公共団体は、研修の目標、研修に関する計画の指針となるべき事項その他研修に関する基本的な方針を定めることとされています（地方公務員法第39条）。

また、任命権者は、職員の執務について定期的に勤務成績の評定を行い、その評定の結果に応じた措置を講じなければなりません（同法第40条第1項）。

1 職員の研修（平成24年度）

区分	実施場所等	研修名	受講者数
一般研修及び特別研修	香川縣市町職員研修センター	階層別・能力開発研修	61人
	市町村職員中央研修所及び市町村国際文化研修所	専門実務・政策課題研修（eラーニング含む）	9人
	一般社団法人日本経営協会	専門実務・政策課題研修	4人
	香川大学大学院地域マネジメント研究科		1人
	香川県消防学校	八市職員防災研修	2人
	日本防災士機構	防災士資格取得	1人
	サポート高松ほか	電話対応コンクール	6人
	高松市	瀬戸・高松広域定住自立圏交流研修	4人
	東かがわ市	勤務評価者研修 法務研修	56人 20人
派遣研修	香川県	香川県実務研修	0人
		香川県人事交流	1人
合 計			165人

2 勤務成績の評定

(1) 勤務成績の評定制度の概要（平成24年4月1日現在）

評定の目的	執務に関連して見られた職員の実績、能力及び適正を評価し、人材の育成、勤務意欲の向上、職員の資質・能力の向上のための公正な人事管理を行うことを目的とする		
評定方法	自己申告、勤務成績及び管理職に対する評価により実施 自己申告：被評価者自身が自己評価を行う 勤務成績：能力評定・態度評定・成績評定により評価を行う 管理職に対する評価：被評価者が直属のグループリーダー及び課長を評価する		
評定者	区分	第一次評価者	第二次評価者
	課長・室長等	部長	部長
	グループリーダー	課・室長	部長
	その他の職員	グループリーダー等	課・室長
対象職員	全職員		

(2) 勤務成績の評定結果の活用 (平成 24 年 4 月 1 日現在)

区分		具体的内容
任用管理	昇任・昇格	勤務成績評定結果を参考資料として活用
	配置転換	自己申告書を参考資料として活用
	降任・免職	—
給与上の処遇	昇給	—
	勤勉手当	勤務成績評定結果を基に成績率判定資料として活用

VII 職員の福祉及び利益の保護に関すること

1 福利厚生制度

地方公共団体は、職員の保健、元気回復その他厚生に関する事項について計画を樹立し、実施しなければなりません (地方公務員法第 42 条)。

また、共済制度は、職員又はその被扶養者の事故 (病気、負傷、出産、死亡、災害等) に関して、適切な給付を行うための相互救済を目的とする制度であり (同法第 43 条第 1 項)、具体的には地方公務員等共済組合法によって香川縣市町村職員共済組合が制度を運用、実施しています。

この他、職員は (財) 香川縣市町村職員互助会、東かがわ市職員互助会に加入しています。

福利厚生の状況 (平成 24 年 4 月 1 日現在)

区分	内 容
職員の健康・安全衛生等に関すること	<ul style="list-style-type: none"> ◎職員健康診断の実施 <ul style="list-style-type: none"> ・ 定期健康診断 平成 24 年度受診者数 153 人 ・ 人間ドック 平成 24 年度受診者数 193 人 ◎健康管理講習会 <ul style="list-style-type: none"> ・ メンタルヘルス研修 参加者数 22 人 ◎健康相談 <ul style="list-style-type: none"> 平成 24 年度相談件数 3 件 (年 1 回実施) ◎安全衛生 <ul style="list-style-type: none"> 安全運転講習会 参加者数 29 人
香川縣市町村職員共済組合	<ul style="list-style-type: none"> ◎短期給付；公務外の病気やケガの治療、出産、死亡、休業、災害時の給付 <ul style="list-style-type: none"> ○保健給付 療養給付、入院時食事療養費、特定療養費、高額療養費など ○休業給付 傷病手当金、出産手当金、育児休業手当金など ○災害給付 弔慰金、災害見舞金、家族弔慰金 ◎長期給付；老後の経済生活を支援するための給付 <ul style="list-style-type: none"> ○退職共済年金 組合員期間が 1 か月以上ある場合、一定条件を満たすことにより 65 歳から支給 (65 歳未満で受給できる特例あり) ○障害共済年金・一時金 組合員が在職中に病気やケガで障害の状態になったときに支給 ○遺族共済年金 組合員又は組合員であった者が死亡したときに遺族に支給 ◎福祉事業；保健、宿泊、貯金、貸付などの各事業 <ul style="list-style-type: none"> ○保健事業 短期人間ドック、指定宿泊施設利用助成など ○宿泊事業 共済組合直営施設 (ホテル マリンパレスさぬき) の利用助成 ○貯金事業 普通貯金の受入れ ○貸付事業 普通貸付、住宅貸付、災害貸付、特別貸付、高齢者医療貸付など

区分	内 容
香川縣市町村 職員互助会	<ul style="list-style-type: none"> ○会員掛金 1,000 円/月 ○市負担金 平成 24 年度決算額 3,414 千円 (普通会計決算) 一人当たり 1,000 円/月 ○公費負担率 50.0% ◎公益事業 健康増進普及活動の助成、住民に対する貸出図書の助成 ◎給付事業 <ul style="list-style-type: none"> ○福利厚生事業 人間ドック助成、家庭常備薬配布、健康電話相談など ○相互扶助事業 入学祝金、死亡一時金など
東かがわ市 職員互助会	<ul style="list-style-type: none"> 会員掛金 6 月、12 月期に当月の基本給料月額の 1%を徴集 ※会員掛金のみ運用であり公費負担なし ◎福利厚生事業 毎年度運営委員で企画 ◎給付事業 (給付事業は会員の掛金のみにより実施) 結婚祝金、出産祝金、弔慰金、見舞金など

2 公務災害補償

地方公共団体は、職員が公務上又は通勤途上で負傷、疾病、死亡等の災害を受けた場合は、その者又はその者の遺族若しくは被扶養者に対し、損害を補償する義務を負います(地方公務員法第 45 条第 1 項)。具体的には地方公務員災害補償法に基づき、専門的機関として設置された地方公務員災害補償基金によって補償事務が行われています。

公務災害等の認定状況 (平成 24 年度)

公務災害	通勤災害	計
0 件	0 件	0 件

3 措置要求・不服申立て

職員は、公平委員会に対して、給与、勤務時間その他の勤務条件に関し、適当な措置が執られるよう要求することや(地方公務員法第 46 条)、懲戒その他意に反する不利益な処分を受けたと思うときは不服申立てをすることができます(同法第 49 条の 2 第 1 項)。

公平委員会とは、長から独立した合議制の専門的人事行政機関として置かれるもので、これらの要求や処分が適当であるかを審査し、必要な場合は勧告や指示をすることができます。

なお、東かがわ市では地方公務員法第 7 条第 4 項に基づき、この公平委員会に係る事務処理を香川県人事委員会に委託しています。

(1) 勤務条件に関する措置の要求の状況

要求の内容	平成 23 年度末 継 続 件 数	平成 24 度内 要 求 件 数	平成 24 年度内 処 理 件 数	平成 24 年度末 継 続 件 数
給 与	— 件	— 件	— 件	— 件
旅 費	— 件	— 件	— 件	— 件
勤 務 時 間	— 件	— 件	— 件	— 件
休 暇	— 件	— 件	— 件	— 件
そ の 他	— 件	— 件	— 件	— 件
計	— 件	— 件	— 件	— 件

(2) 不利益処分に関する不服申立ての状況

申立の内容		平成 23 年度末 継 続 件 数	平成 24 度内 要 求 件 数	平成 24 年度内 処 理 件 数	平成 24 年度末 継 続 件 数
分 限 処 分	降 給	— 件	— 件	— 件	— 件
	降 任	— 件	— 件	— 件	— 件
	休 職	— 件	— 件	— 件	— 件
	免 職	— 件	— 件	— 件	— 件
懲 戒 処 分	戒 告	— 件	— 件	— 件	— 件
	減 給	— 件	— 件	— 件	— 件
	停 職	— 件	— 件	— 件	— 件
	免 職	— 件	— 件	— 件	— 件
そ の 他		— 件	— 件	— 件	— 件
計		— 件	— 件	— 件	— 件