

第3回

議会報告会

資料

日 時・場所	平成26年11月17日(月)	大内公民館・引田公民館 午後7時～
	平成26年11月18日(火)	交流プラザ・五名活性化センター 午後7時～
	平成26年11月19日(水)	小海体育館・誉水公民館 午後7時～

東かがわ市議会

東かがわ市議会基本条例（抜粋）

（前文）

東かがわ市民（以下「市民」という。）から選挙で選ばれた議員により構成される東かがわ市議会（以下「議会」という。）は、同じく市民から選挙で選ばれた東かがわ市長（以下「市長」という。）とともに、東かがわ市の代表機関を構成している。

2つの代表機関は、ともに市民の負託に応える活動をし、議会は多人数による合議制の機関として、また市長は独任制の機関として、二元代表制の特性を生かし、東かがわ市（以下「本市」という。）としての最良の意思決定を導く共通の使命が課せられている。

議会が市民の代表機関として、住民自治の拡充と市民福祉の向上のために果たすべき役割は、自治体の自主的な決定と責任の範囲が拡大した今日、ますます大きくなっている。議会は、その持てる権能を十分に駆使して自治体事務の立案、決定、執行及び評価における論点及び争点を広く市民に明らかにする責務を有している。自由闊達な討議を通して、これらの論点及び争点を発見し、公開することは討論の広場である議会の第一の使命である。

このような使命を達成するためにこの条例を制定する。

第3章 市民と議会の関係

（市民参加及び市民との連携）

第5条 議会は、議会の活動に関する情報公開を積極的に努めるとともに、市民に対する説明責任を十分に果たさなければならない。

2 議会は、本会議、常任委員会、特別委員会等の運営に当たり、参考人制度及び公聴会制度を十分に活用して、市民の専門的又は政策的識見等を議会の討議に反映させるものとする。

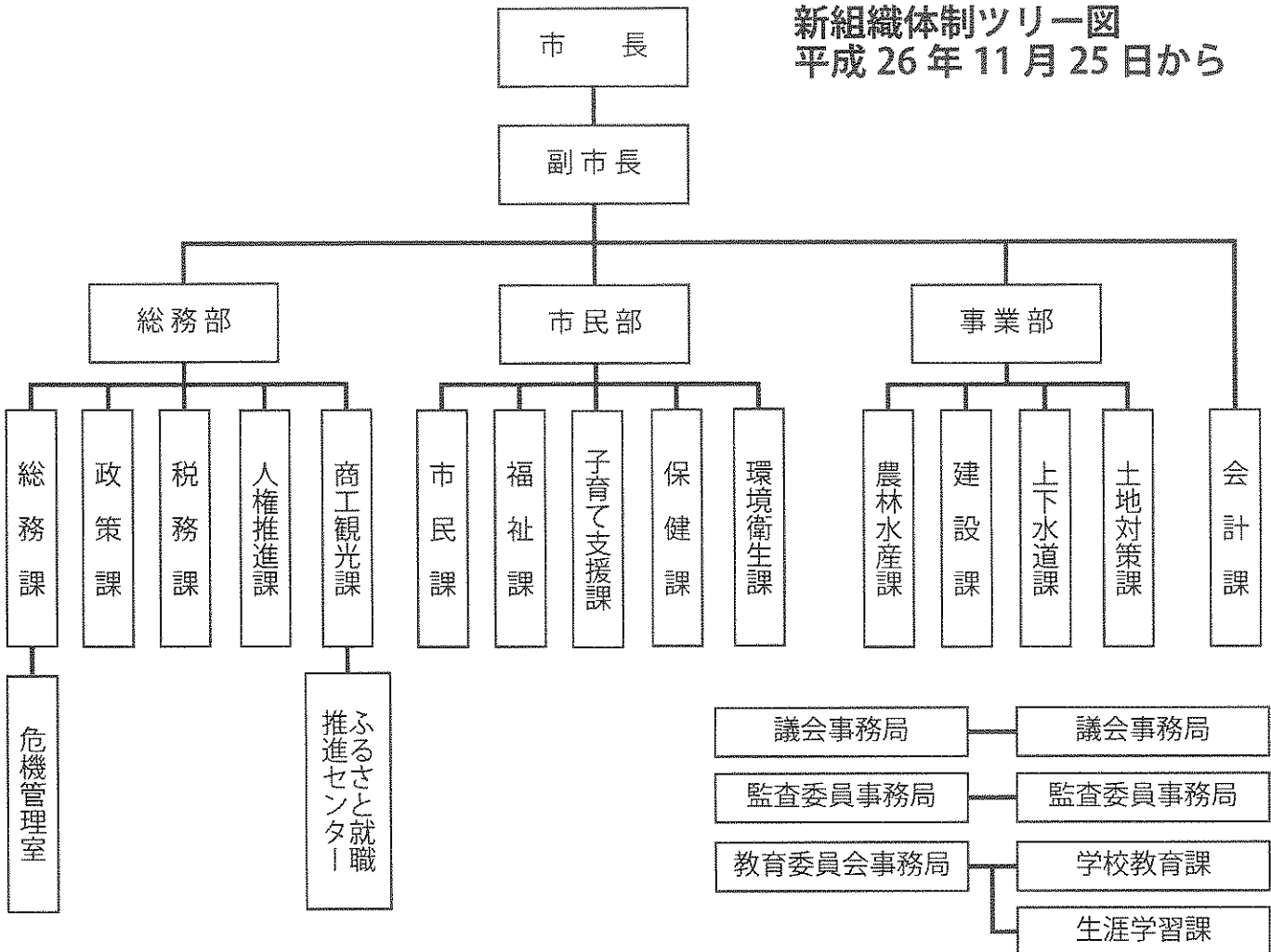
3 議会は、市民、市民団体等との意見交換の場を多様に設けることができる。

4 議会は、重要な議案に対する各議員の態度を議会広報で公表する等、情報の提供に努めるものとする。

5 議会は、前項の規定に関する実効性を高める方策として、全議員の出席の下に市民に対する議会報告会を年1回以上開催する。

6 議会は、前項の議会報告会において市民の意見を聴取し、議会運営の改善を図るものとする。

新組織体制ツリー図
平成26年11月25日から



- ①白鳥窓口センターを廃止して、市民課を新設
- ②危機管理室を新設（総務課内）
- ③市民部人権推進室、事業部商工観光室を総務部に移管し課に変更
- ④課・室の名称変更（室→課・経済課→農林水産課・出納室→会計課）

どうして商工観光課と人権推進課を総務部にしたの？

横断的な政策を多く所管していることから、今までよりも連携を取りやすくするために市長直轄に近い総務部に配置しました。

議案第1号 東かがわ市附属機関設置条例の制定について

議会からの指摘

平成26年6月議会

附属機関の中で条例に基づかずに設置しているのは。

これを受けて

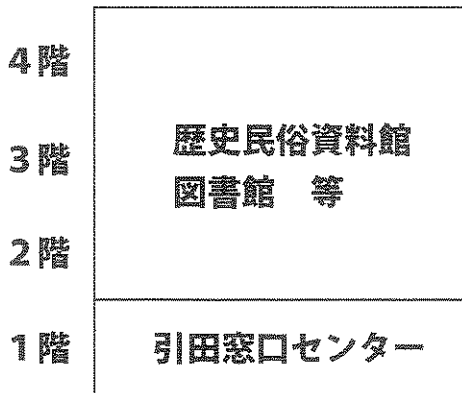
※地方自治法第201条の3

普通地方公共団体の執行機関の附属機関は、法律若しくはこれに基く政令又は条例の定めるところにより、その担任する事項について調停、審査、審議又は調査等を行う機関とする。

平成26年9月議会

要綱により設置していた審議会等について見直しを行い、今回の条例制定において市長の附属機関として一括して規定を行った。

【引田庁舎跡地】



左記のような利用を考えているが、今後、意見を聞きながら利用方法等を決定していく。

【大内庁舎跡地】

- 現在の庁舎は危険度の高い建物であるため、早急に取り壊しを行う。
- 跡地の利活用については、決まっていない。



今までどのように計画をしてきているの。
これからどのようなスケジュールで作業を行うのか。



庁舎の跡地の利活用に関しては、
庁舎統合計画と平行で行うとの説明であった。

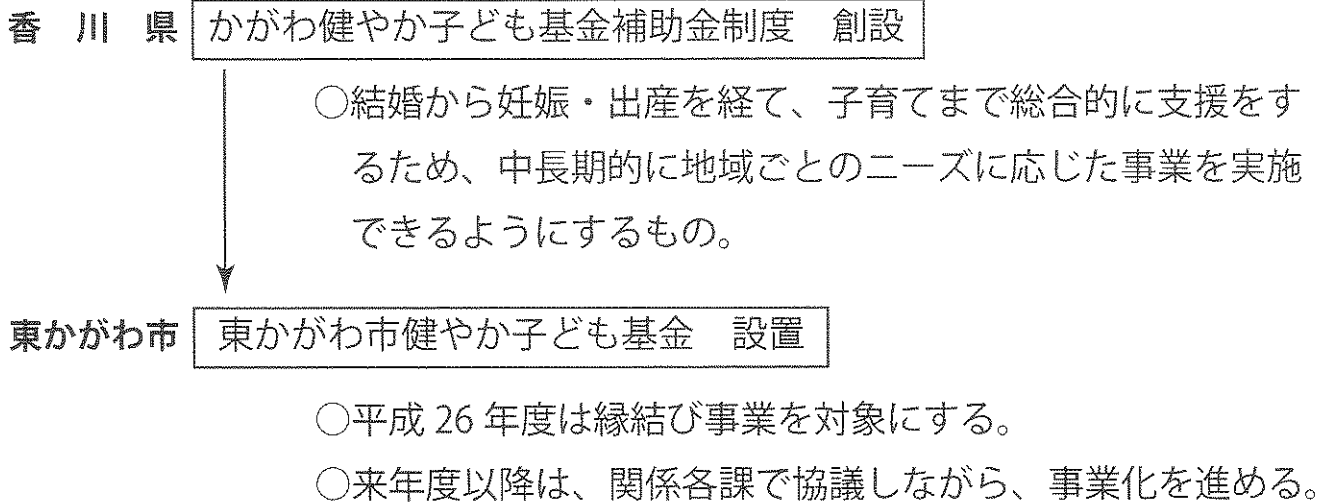
【大内窓口センターについて】

- 大内庁舎取壊し中の大内窓口センターは
しばらくの間、三本松NTTビルに設置する。

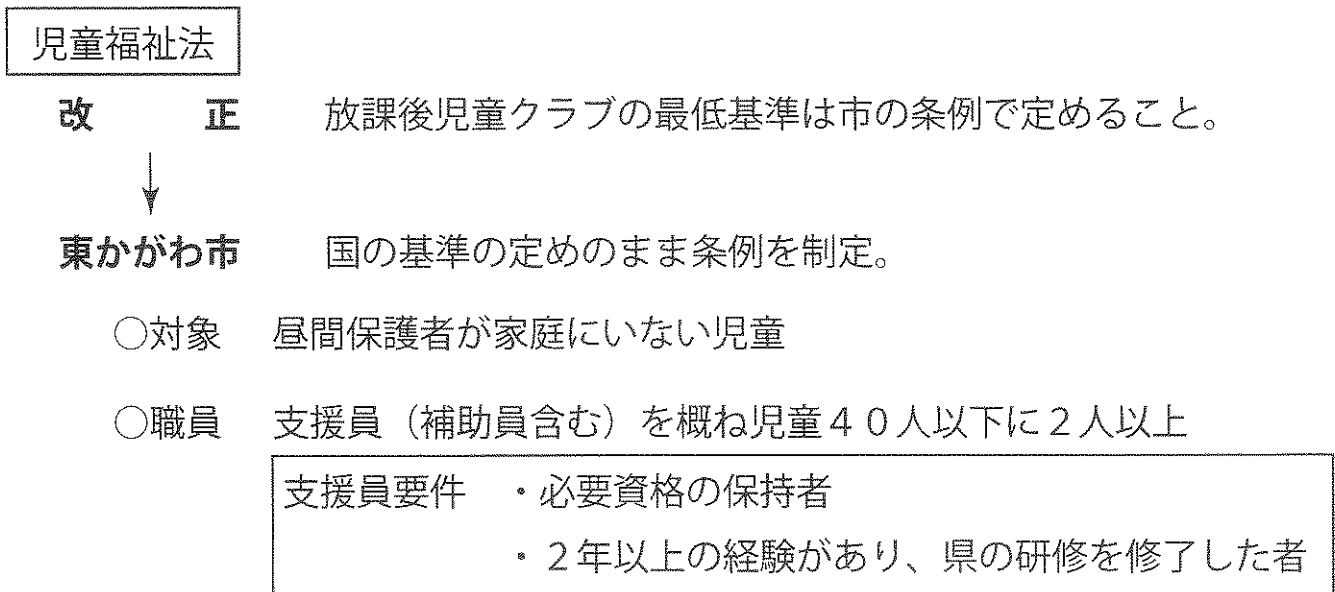
なぜNTTビルを仮事務所にするの？

取壊し工事等で、騒音、埃、振動が考えられます。窓口を利用する方の安全を確保するためにしばらくの間NTTビルでの業務を行います。

議案第2号 東かがわ市健やか子ども基金条例の制定について



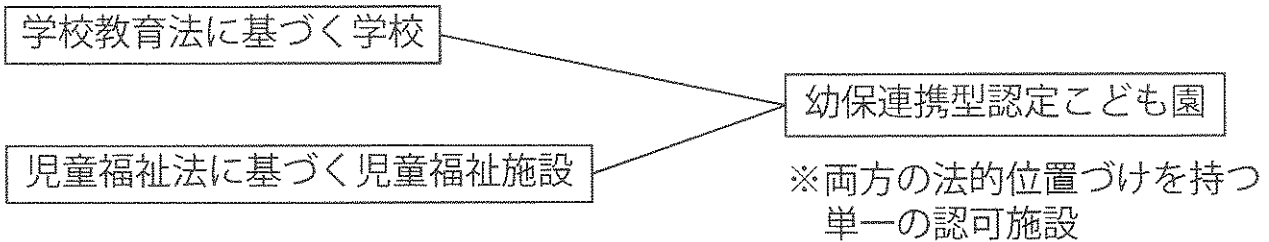
**議案第7号 東かがわ市放課後児童健全育成事業の設備及び運営に関する
基準を定める条例の制定について**



- 支援員確保について 市として今後雇用をしていく
- 補助員確保について シルバー人材センターを活用していくよう検討中
- 遊具使用について これまで同様学校と連携し使えるようになっていきたい

議案第 6 号 東かがわ市認定こども園条例の制定

市認定こども園の設置に関し必要な事項を定めるため条例制定を行う。



東かがわ市の今後の予定

○平成 27 年 4 月開園予定の

大内地区幼保一元化施設「大内こども園」（誉水小学校跡地に建設）
を市認定こども園とする予定。

丹生こども園
福栄やまびこ園

2園は現在も幼保一体的に運営をしているが、
今回制定する認定こども園条例の規定である、
子育て支援事業の実施場所が確保できないことから
「認定こども園」にすることは今回見送り。

議案第 9 号 東かがわ市放課後児童クラブ条例の一部を改正する条例について

○改正点

【対象児童】 概ね 10 歳未満 → 小学校 6 年生

【開設時間延長】 午後 6 時 必要に応じて → 午後 7 時

※急な残業でお迎えが出来ない場合の対応も可能

※その際の利用料 1 回 500 円（上限 7,500 円/月）

○東かがわ市の今後の対応

平成 27 年度 小学校 4 年生以上の受け入れについては条件を満たす者

条件 ・特別支援学級在籍または特別支援の対象児童
・「きょうだい」のいる児童

平成 28 年度 保育の必要な児童すべてを受け入れられるよう、
環境整備や体制整備を行う。

議案第 11 号 一般会計補正予算（第 2 号）について

民生費 臨時福祉給付金（補正予算額 3,000 万円）

平成 26 年度の市民税確定に伴い

当初予算時から約 2,000 人増加の 9,000 人

この内 5,000 円が加算される対象者が約 2,000 人増の 5,500 人

現在の正確な対象者数と給付率（平成 26 年 9 月 3 日現在）

基本部分 9,078 人（加算部分 5,883 人）

申請率 約 74%（内、給付決定 68%）

臨時福祉給付金とは

平成 26 年 4 月から消費税率が 8%へ引き上げられますが、所得の低い方々への負担の影響に鑑み、暫定的・臨時的な措置として、臨時福祉給付金を支給するものです。

□支給対象者 平成 26 年度分市町村民税（均等割）が
課税されない方が対象です。

ただし、ご自身を扶養している方が課税される場合
生活保護制度の被保護者となっている場合
などは対象外です。

□支給額 ○支給対象者 1 人につき 1 万円

○支給対象者の中で下記に該当する方は、5 千円を加算

- ・ 老齢基礎年金、障害基礎年金、遺族基礎年金等の受給者など
- ・ 児童扶養手当、特別障害者手当等の受給者など

土木費 道路橋りょう長寿命化事業（補正予算額 2,860 万円）

道路橋りょう修繕工事の中で、集約できる橋も含めた計画はあるの？

この事業は始まったばかりで、今後集約できる橋がある場合には、地域の方と十分協議しながら計画を作成していきたい。

追加議案

議案第 14 号 一般会計補正予算（第 3 号）について（補正予算額 4,000 万円）

（仮称）三本松コミュニティセンターの工事入札不落となったための追加補正

○なぜ不落になったの？

工事費に査定率をかけて対応していたが、
社会情勢等の変化に対応しきれなかった。

○追加議案にしてまで提案を急いだ理由は？

工期内完了を実現するため。

○不落になってから設計書の見直したの？

全ての工事内容（地盤改良工事、土木工事等）で見直しを行った。

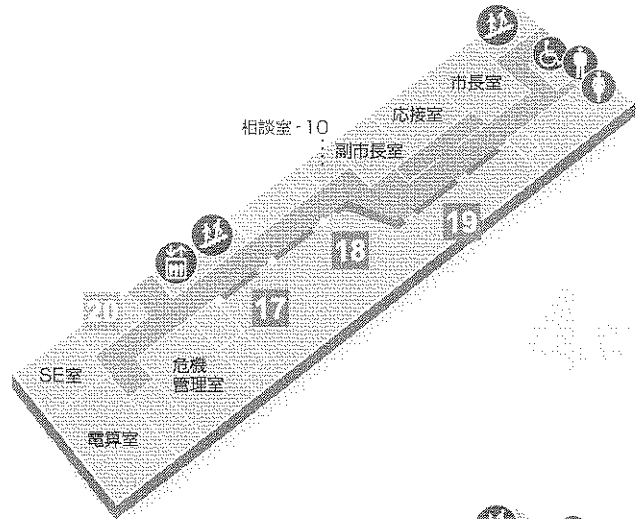


HIGASHIKAGAWA CITY

庁舎のご案内

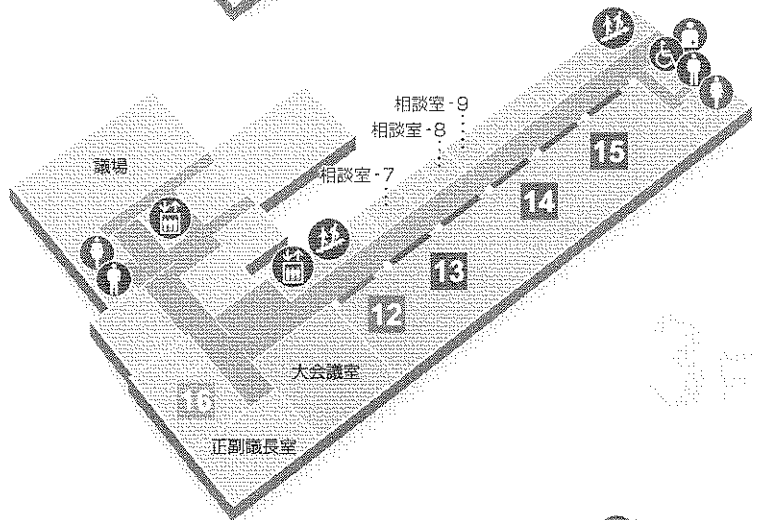
4F

- 17 危機管理室** 危機管理・消防・防災・自治会
交通安全・防犯・自主防災組織
- 18 政策課** 予算・企画・法務・コミュニティ
広報・情報(電算)・統計・光サービス
- 19 総務課** 人事給与・秘書・選挙・契約・入札
工事監察・情報公開・普通財産・庁舎管理
- 20 監査委員事務局 監査事務**



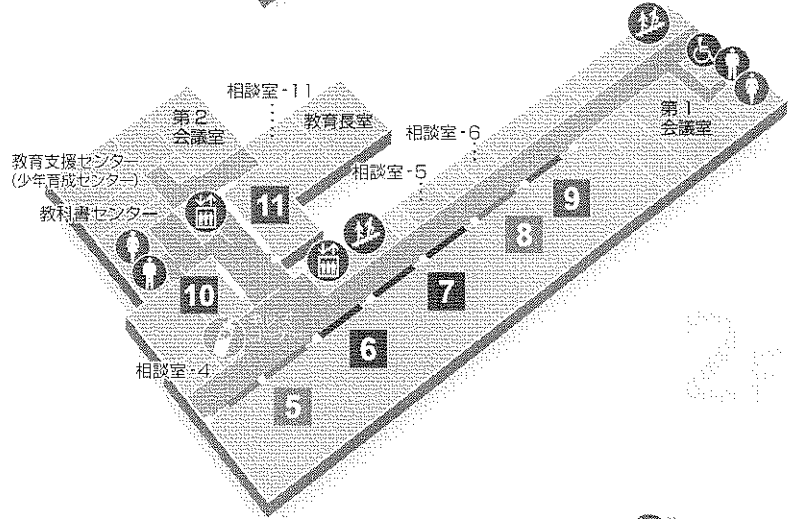
3F

- 12 商工観光課** 雇用・定住促進・商工観光・国際交流
ふるさと就職推進センター
- 13 農林水産課** 農林水産・畜産・農地・土地改良
- 14 土地対策課** 用地・登記・バイパス
道路・河川・港湾・土木一般
住宅・都市計画
- 15 建設課**
- 16 議会事務局 議会事務**



2F

- 5 税務課** 市民税・国民健康保険税・固定資産税
軽自動車税・法人市民税
- 6 福祉課** 社会福祉・高齢者福祉
介護保険・生活保護
- 7 子育て支援課** 児童福祉・幼保連携
幼稚園・保育所
- 8 人権推進課** 人権・男女共同参画
- 9 上下水道課** 上水道・下水道・合併処理浄化槽
- 10 生涯学習課** 生涯学習・文化財・青少年健全育成
社会体育・体育施設
- 11 学校教育課** 学校教育・教育委員会
小学校・中学校・学校給食



1F

- 1 市民課** 戸籍・住民票・窓口業務・市民相談
- 2 環境衛生課** 環境衛生・ごみ・犬猫
年金・国保・後期高齢者医療
福祉医療・健康増進
地域包括支援センター
- 3 保健課**
- 4 会計課** 出納事務・物品管理・決算・香川県証紙

